



Les logiciels CFAO de l'emballage créatif

# Guide de l'utilisateur

# FEFCOLIBX®

Version 3  
Révision 0.2

**Microsoft®**  
**CERTIFIED**  
*Partner*

---

**PICADOR**

10 rue Rossini, 75009 PARIS — tél : +33 1 42 46 77 00 — fax : +33 1 42 46 24 06  
[www.picador.fr](http://www.picador.fr) [info@picador.fr](mailto:info@picador.fr)

## Table des matières

<i>Table des matières</i>	2
<i>Introduction</i>	4
<i>Configuration</i>	4
<i>Propriétés de FefcoLibX©</i>	5
AlignRabats	5
AnglePcol	5
CodeQualite	5
CouperCaisse	5
DblMurLargeur	5
DblMurOblique	5
DecaleEnc	5
DecPatRent	5
EpaisseurQualite	5
espx	5
espy	5
ExistFormatCarton	5
ExistMajo	5
ExistModelParam	5
FormatCartX	5
FormatCartY	6
hauteur	6
HauteurPatRent	6
HauteurRabat	6
HauteurRecouvr	6
HorsToutX	6
HorsToutY	6
Imposer	6
ImposerFormat	6
ImposerFormatCentre	6
ImposerNbPoses	6
Largeur	6
LargeurEnc	6
IgFiletCoupant	6
IgFiletPerfo	6
IgFiletPerfoRainant	6
IgFiletRainant	6
IgTotale	7
ListeRefoules	7
ListeRefoulesX	7
ListeRefoulesY	7
Longueur	7
modele	7
MargeCartonX	7
MargeCartonY	7
MortaiseHaut	7
MortaiseLong	7
MortaiseNb	7
MortaisePosition	7
MortaiseRayon	7
NameFile	7
nbposes	7
nbposx	7
nbposy	7
PatteCollage	8
PatteProlong	8

PerteFc	8
PerteHt	8
Qualite	8
RayonArrondi	8
SelectMorceau	8
SensCannelure	8
SensPassage	8
Surface	8
Synchronisation	8
TenonAngle	9
TenonHaut	9
TenonLong	10
Passages Machine	10
PM_PX1, PM_PX2, PM_PX3, PM_PX4 , PM_PX5	10
PM_RH1, PM_RH2, PM_RH3, PM_RH4 , PM_RH5	10
PM_RB1, PM_RB2, PM_RB3, PM_RB4 , PM_RB5	10
PM_HY	10
<b><i>Fonctions de FefcoLibX©</i></b>	<b>11</b>
ChangerMajo	11
FiltrerCotes	11
GetCOLOR	11
Imprimer	11
InitParam	11
MiseEnPage	11
NoSymetrieY	11
Recadrer	11
Refresh	11
Sauver	11
StylosCfg	11
SymetrieY	11
ZoomArriere	11
ZoomAvant	11
ZoomPan	11
<b><i>Sous Ensembles Paramétrés</i></b>	<b>12</b>
CalEncoche	12
DemiPatteCol	13
DemiCaisse	14
Demi210	15
Fond_3	16
Fond_5	16
Fond_4	16
FondSemiAuto	17
Fond_1	18
Fond_2	18
FondAuto	19
UnCoinV	20
QuatreCoinsV	20
UnCoinH	21
QuatreCoinsH	21
CinqFaces	22
Enveloppe	23
Type422	24
DbMur	25
Mortaise	26
Tenon	26
Tenon	27
Tête de Vipère	28
<b><i>Exemples d'utilisation du composant</i></b>	<b>29</b>
FEFCOLIBX	29

## Introduction

**FefcoLibX** © est un composant logiciel basé sur la technologie Microsoft© ActiveX.

C'est l'encapsulation du logiciel **PicFEFCO** © sous forme de composant objet.

Il se présente sous la forme d'un contrôle ActiveX (FefcolibX.ocx) pouvant être utilisé dans tous les programmes conteneur (Excel, Access, Visual Studio), Microsoft ou pas.

Pour plus d'information sur la manipulation des composants objets Picador, se référer à la documentation **PicXDK** ©.

## Configuration

Les composants s'installent au niveau système par l'intermédiaire de la procédure d'installation de **PicXDK**. (setup.exe) . Une fois l'installation réalisée, les composants sont alors disponibles sur poste à partir de tous les outils de développement permettant d'intégrer et de piloter des composants ActiveX.

Le fichier des qualités de carton **CSQUAL1.PIC** se trouve dans le répertoire **C:\Picador\Fefcolib** par défaut.

Le fichier des majorations **FEFCOMAJO1.PIC** se trouve aussi dans le répertoire **C:\Picador\Fefcolib**

Ce répertoire peut être changé dans le fichier, **PICPARAM.INI** présent dans le répertoire C:\Windows ou C:\Winnt .

Ex :

*MajoFefco = S:\Serveur\Fefco\*

Il suffit alors de copier les fichiers FEFCOMAJO1.PIC et CSQUAL1.PIC dans ce répertoire.

## Propriétés de **FefcoLibX**©

### **AlignRabats**

Cette propriété permet sur certains modèles d'aligner les rabats sur la plus grande hauteur sans tenir compte de la valeur de la propriété HauteurRabat

### **AnglePcol**

Angle de la patte de collage (Single)

### **CodeQualite**

Code Qualité (String) (voir fichier *csqual1.pic*)

### **CouperCaisse**

Dans le cas des modèles possibles couper la caisse en 2 morceaux identiques

### **DbIMurLargeur**

Largeur du double mur (Single)

### **DbIMurOblique**

Double mur oblique (Booleen)

### **DecaleEnc**

Décalage du fond de l'encoche (Single)

### **DecPatRent**

Décalage de la patte rentrante (Single)

### **EpaisseurQualite**

Épaisseur du carton (Single) (voir fichier *csqual1.pic*)

### **espx**

Espace entre poses en X (Single)

### **espy**

Espace entre poses en Y (Single)

### **ExistFormatCarton**

Si faux, le format carton n'a pas pu être défini.

### **ExistMajo**

Si faux, les majorations pour le modèle et la qualité de carton courant n'ont pas été défini.

### **ExistModelParam**

Si faux, le modèle n'est pas paramétré et le dessin représenté est fixe.

### **FormatCartX**

Format Carton en X (Single)

### *FormatCartY*

Format Carton en Y (Single)

### *hauteur*

Hauteur intérieure (Single)

### *HauteurPatRent*

Hauteur de la patte rentrante (Single)

### *HauteurRabat*

Hauteur du rabat (voir également AlignRabats) (Single)

### *HauteurRecouvr*

Hauteur de Recouvrement (Single)

### *HorsToutX*

Dimension Hors Tout en X (Single) *Lecture seule*

### *HorsToutY*

Dimension Hors Tout en Y (Single) *Lecture seule*

### *Imposer*

Réaliser une imposition (Boolean)

### *ImposerFormat*

Le format carton est imposé (il ne peut plus être recalculé). (Boolean)

Si ImposerNbPoses est à faux, le nombre de poses sera recalculé en fonction du format et des marges.

### *ImposerFormatCentre*

Le format Carton est centré sans tenir compte des marges.

### *ImposerNbPoses*

Le nombre de poses est imposé (il ne peut plus être recalculé). (Boolean)

Si ImposerFormat est à faux, le format carton sera recalculé en fonction du nombre de poses et des marges.

### *Largeur*

Largeur Intérieure (Single)

### *LargeurEnc*

Largeur de l'encoche (Single)

### *IgFiletCoupant*

Longueur des Filets Coupants (Single) *Lecture seule*

### *IgFiletPerfo*

Longueur des Filets Perfos (Single) *Lecture seule*

### *IgFiletPerfoRainant*

Longueur des Filets PerfoRainants (Single) *Lecture seule*

### *IgFiletRainant*

Longueur des Filets Rainants (Single) *Lecture seule*

## ***IgTotale***

Longueur des Filets Totale (Single) *Lecture seule*

## ***ListeRefoules***

Permet de réaliser une plaque avec une série de refoules.

L'intervalle entre les refoules est défini par la syntaxe suivante :

" [longueur interval 1] + [longueur interval 2] + [longueur interval 3] + ... "

Chaque indication d'intervalle vide permet d'obtenir une répartition régulière de la longueur restante

par ex : "120+60+120 + +" pour une longueur de 400 nous permet d'obtenir 2 intervalle de 50 en fin de longueur.

## ***ListeRefoulesX***

La liste de refoules sur l'axe des X.

## ***ListeRefoulesY***

La liste de refoules sur l'axe des Y.

## ***Longueur***

Longueur intérieure (Single)

## ***modele***

Nom du modèle (code fefco) (String)

## ***MargeCartonX***

Si pas de Format Carton Centré (*ImposerFormatCentre=faux*), marge à gauche du format. (Single)

## ***MargeCartonY***

Si pas de Format Carton Centré (*ImposerFormatCentre=faux*), marge en bas du format (prise de pince). (Single)

## ***MortaiseHaut***

Hauteur de la mortaise (single)

## ***MortaiseLong***

Longueur de la mortaise (single)

## ***MortaiseNb***

Nombre de mortaises (integer)

## ***MortaisePosition***

Distance du refoules à la première mortaise (single)

## ***MortaiseRayon***

Rayon de la mortaise (single)

## ***NameFile***

Nom du fichier à enregistrer (String)

## ***nbposes***

Nombre total de poses (Integer)

Lecture seule

## ***nbposx***

Nombre de poses en X (Integer)

## ***nbposy***

Nombre de poses en Y (Integer)

### PatteCollage

Largeur de la Patte Collage (Single)

### PatteProlong

Hauteur Prolongée de la Patte de collage (Single)

### PerteFc

Perte par rapport au Format Carton (Single) en % *Lecture seule*

### PerteHt

Perte par rapport au Format Hors tout (Single) en % *Lecture seule*

### Qualite

Index Qualité (Integer) (*voir fichier csqual1.pic*)

### RayonArrondi

Rayon des Arrondis (Single)

### SelectMorceau

Selection d'un morceau de l'emballage :

0=tous      1=couvercle ou extérieur      2=faces ou corps      3=fond ou intérieur

### SensCannelure

X= parallèle à l'axe X

Y= parallèle à l'axe Y

*Autre = pas d'affichage du sens cannelure*

### SensPassage

X= parallèle à l'axe X

Y= parallèle à l'axe Y

*Autre = pas d'affichage du sens passage*

### Surface

Surface Découpée (Single) *Lecture seule*

### Synchronisation

Permet de synchroniser ou pas l'exécution de la modification d'une propriété ou d'une fonction.

Le mode par défaut est la synchronisation (True).

Ce mode est à préférer pour la saisie interactive mais pas pour définir tout un ensemble de paramètres.

Ex: **Sans Synchronisation**

**FefcolibX1.Synchronisation = False**

*'les modifications ne seront pas prises en compte immédiatement*

*FefcolibX1.modele = "201"*

*FefcolibX1.MargeCartonX = 50*

*FefcolibX1.MargeCartonY = 100*

*FefcolibX1.imposerFormatCentre = False*

*'l'ordre des instructions n'a pas d'influence*

*FefcolibX1.imposer = True*

*FefcolibX1.imposerFormat = True*

*FefcolibX1.imposerNbPoses = True*

*'sauf pour le cas imposerFormat=False*

*'et imposerNbPoses=False (ensemble)*

*'ou le système choisira comme contrainte*

*FefcolibX1.nbposy = 2* 'prioritaire la dernière indiquée  
*FefcolibX1.FormatCartX = 2000*  
*FefcolibX1.FormatCartY = 2000*  
  
*FefcolibX1.SymetrieY*  
  
***FefcolibX1.Synchronisation = True*** 'Execution de l'ensemble des modifications  
  
*FefcolibX1.Refresh*

Ce fonctionnement est à préférer lorsque l'on veut transférer l'ensemble des paramètres au contrôle et visualiser le résultat final sans que des re-calculs soient fait pendant la modification de ces paramètres. Le résultat est obtenu de manière beaucoup plus rapide.

On peut ensuite reprendre le mode synchronisé pour les modifications interactives.

Ex: **Avec Synchronisation**

<b><i>FefcolibX1.InitParam</i></b>	<span style="color: green;">'Initialisation des variables par défaut</span>
<b><i>FefcolibX1.Synchronisation = True</i></b>	<span style="color: green;">'les modifications seront exécutées immédiatement</span>
<i>FefcolibX1.modele = "201"</i>	<span style="color: green;">'le changement de modèle est exécuter immédiatement</span>
	<span style="color: green;">'l'ordre des instructions ne produira pas le même résultat</span>
<i>FefcolibX1.imposerFormat = True</i>	<span style="color: green;">'le format carton est figé le nombre de poses est recalculé</span>
<i>FefcolibX1.nbposy = 2</i>	<span style="color: green;">'cette instruction n'a aucune incidence le nombre de poses est recalculé en fonction du format carton imposé</span>
<i>FefcolibX1.imposerNbPoses = True</i>	<span style="color: green;">'le nombre de poses à cette étape est figé</span>
<i>FefcolibX1.FormatCartX = 2000</i>	<span style="color: green;">'le format est modifié mais le nombre de poses n'est plus recalculé</span>
<i>FefcolibX1.FormatCartY = 2000</i>	
<i>FefcolibX1.SymetrieY</i>	
<i>FefcolibX1.Refresh</i>	

Ce mode est à préférer pour la saisie interactive afin de visualiser immédiatement le résultat de sa modification. Le re-calcul des autres paramètres sera effectué dès l'exécution de l'instruction.

## TenonAngle

Angle du tenon (Single)

## TenonHaut

Hauteur du tenon (Single)

## TenonLong

Longueur du tenon (Single)

## Passages Machine

### *PM\_PX1, PM\_PX2, PM\_PX3, PM\_PX4, PM\_PX5*

Calcul des dimensions pour le passage machine des panneaux

### *PM\_RH1, PM\_RH2, PM\_RH3, PM\_RH4, PM\_RH5*

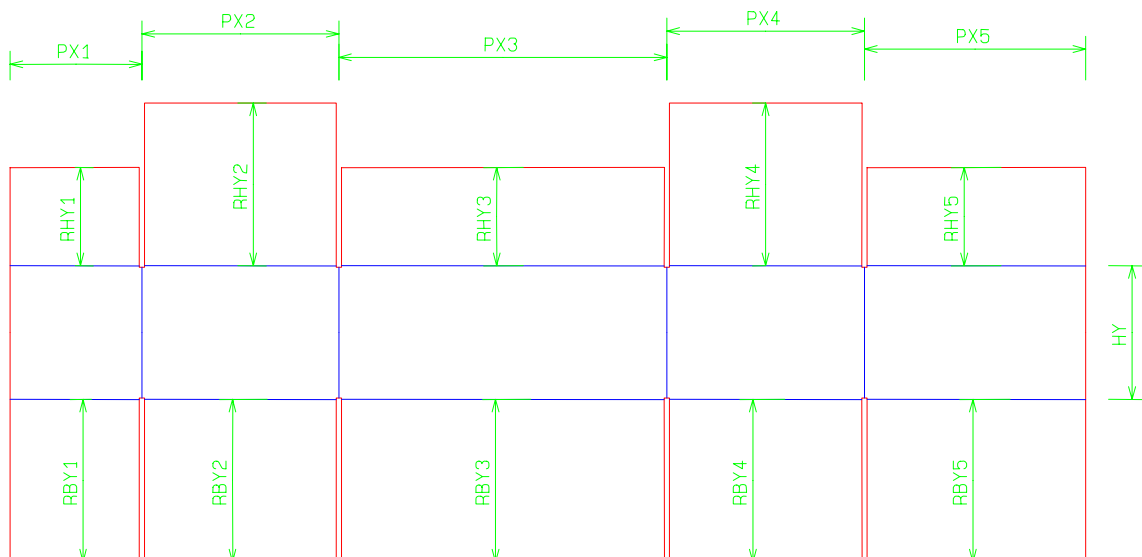
Calcul des dimensions pour le passage machine des rabats du haut

### *PM\_RB1, PM\_RB2, PM\_RB3, PM\_RB4, PM\_RB5*

Calcul des dimensions pour le passage machine des rabats du bas

### *PM\_HY*

Calcul des dimensions pour le passage machine de la hauteur de l'emballage



## Fonctions de *FefcoLibX*©

### *ChangerMajo*

Affiche la boîte de dialogue de modification des majorations.

### *FiltrerCotes*

Filtrer les cotes (ne pas les afficher)

### *GetCOLOR*

Retourne le code couleur du stylo à l'écran (bImpression=False) ou à l'imprimante.

Déclaration: Fonction GetCOLOR (iStylo As Integer, bImpression As Boolean) as Long

Utilisation : ICodeCoul = GetCOLOR(1, False)

### *Imprimer*

Imprime le dessin avec les paramètres de mise en page.

### *InitParam*

Initialise le contrôle à ses valeurs par défaut.

### *MiseEnPage*

Affiche la boîte de dialogue de mise en page

### *NoSymetrieY*

Supprime la symétrie par rapport à la verticale. (défaut)

### *Recadrer*

Recadre le dessin

### *Refresh*

Rafraîchi l'affichage du dessin

### *Sauver*

Enregistre le dessin (*à utiliser avec la propriété NameFile*)

### *StylosCfg*

Configure les stylos (couleur, épaisseur) et la hauteur des caractères pour les cotes.

### *SymetrieY*

Réalise une symétrie par rapport à la verticale (x=0) du dessin.

### *ZoomArriere*

Réalise un Zoom Arriere (attend la saisie d'un point sur le dessin)

### *ZoomAvant*

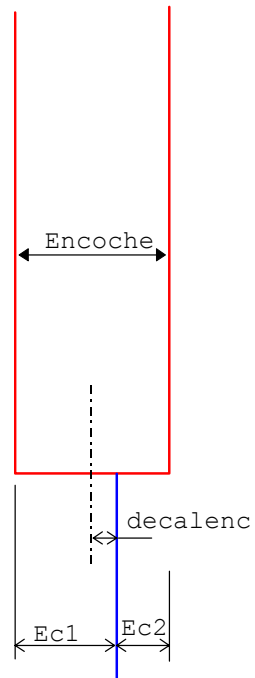
Réalise un Zoom Avant (attend la saisie d'un cadre sur le dessin(2 points))

### *ZoomPan*

Réalise un Zoom Panoramique (attend la saisie d'un vecteur sur le dessin (2points))

## Sous Ensembles Paramétrés

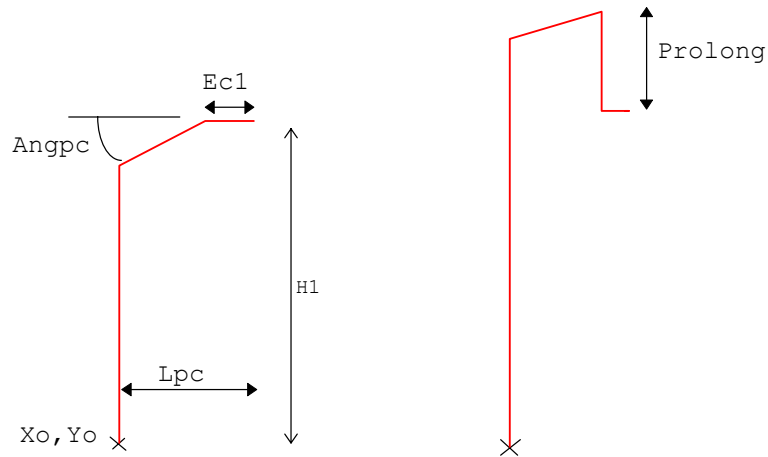
### *CalEncoche*



Public Sub CalEncoche (**ec1** As Single, **ec2** As Single)

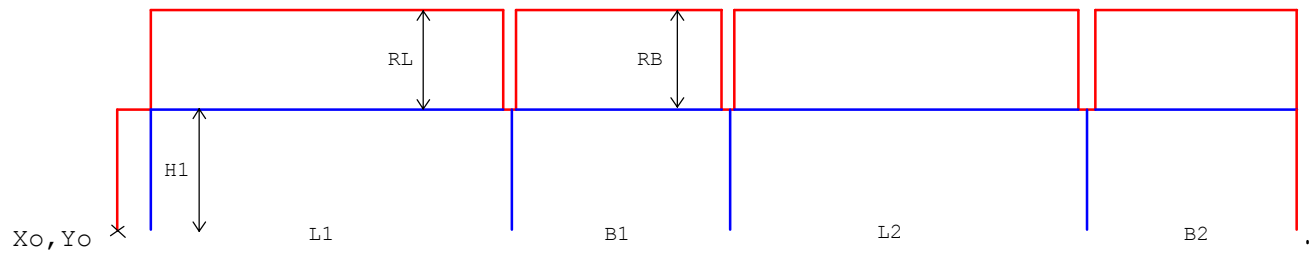
La procedure calcule les valeurs de **ec1** et **ec2** en fonction de **encoche** et de **decalenc**.  
**encoche** et **decalenc** sont des variables globales

## DemiPatteCol



Public Sub DemiPatteCol (**ParamX1** As ParamX, **Lpc** As Single, **H1** As Single, **ec1** As Single, **angIPc** As Single, **Prolong** As Single, **Xo** As Single, **Yo** As Single)

## DemiCaisse



Public Sub DemiCaisse (**ParamX1** As ParamX, **L1** As Single, **B1** As Single, **L2** As Single, **B2** As Single, **H1** As Single, **RL** As Single, **RB** As Single, **Xo** As Single, **Yo** As Single, **Diro** As Single, **Symy** As Boolean)

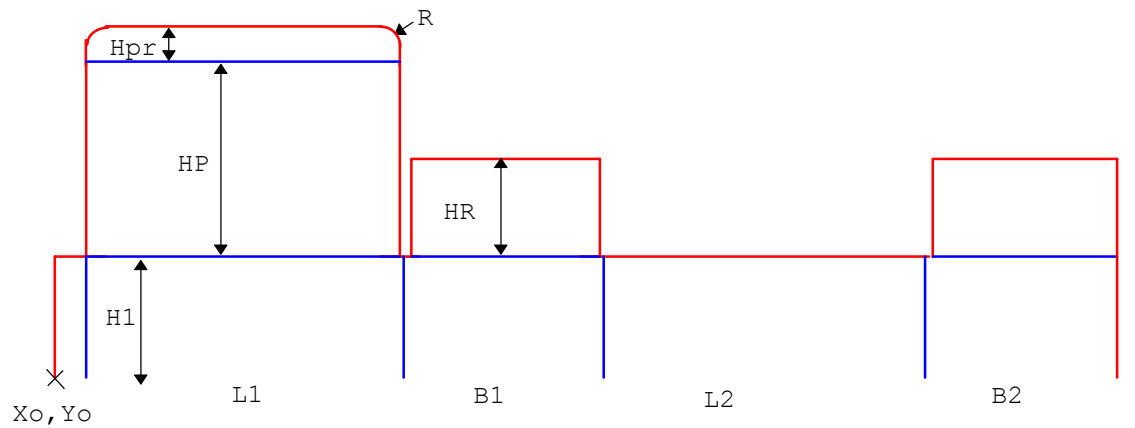
Public Sub Caisse (**ParamX1** As ParamX, **L1** As Single, **B1** As Single, **L2** As Single, **B2** As Single, **H1** As Single, **RL** As Single, **RB** As Single, **Xo** As Single, **Yo** As Single, **Diro** As Single, **Symy** As Boolean)

La largeur de l'encoche est une variable globale ( encoche)

La largeur et la forme de la patte de collage sont des variables globales.

La procedure utilise les fonctions DemiPatteCol et CalEncoche.

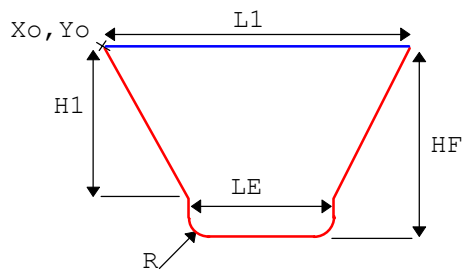
## Demi210



Public Sub Demi210 (**ParamX1** As ParamX, **L1** As Single, **B1** As Single, **L2** As Single, **B2** As Single, **H1** As Single, **HP** As Single, **HPR** As Single, **R** As Single, **HR** As Single, **Xo** As Single, **Yo** As Single, **Diro** As Single, **Symy** As Boolean)

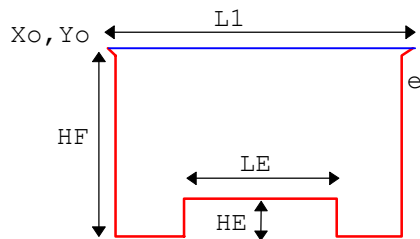
La largeur de l'encoche est une variable globale (encoche)  
 La largeur et la forme de la patte de collage sont des variables globales.  
 La procédure utilise les fonctions DemiPatteCol et CalEncoche.

### Fond\_3



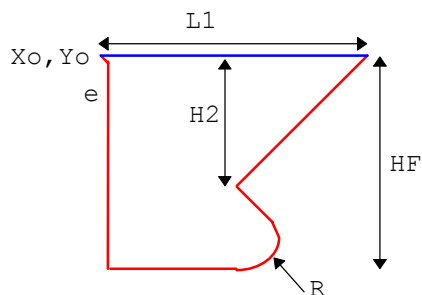
Public Sub Fond\_3 (**ParamX1** As ParamX, **L1** As Single, **HF** As Single, **LE** As Single, **H1** As Single, **R** As Single, **Xo** As Single, **Yo** As Single, **Diro** As Single, **Symy** As Single)

### Fond\_5



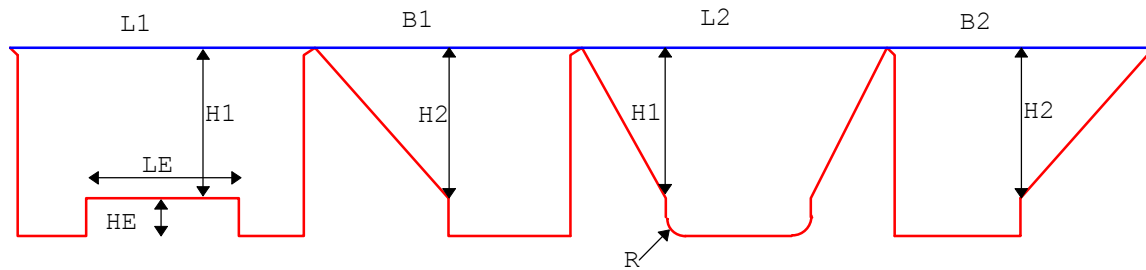
Public Sub Fond\_5 (**ParamX1** As ParamX, **L1** As Single, **HF** As Single, **LE** As Single, **HE** As Single, **Xo** As Single, **Yo** As Single, **Diro** As Single, **Symy** As Single)

### Fond\_4



Public Sub Fond\_4 (**ParamX1** As ParamX, **L1** As Single, **HF** As Single, **H2** As Single, **R** As Single, **Xo** As Single, **Yo** As Single, **Diro** As Single, **Symy** As Single)

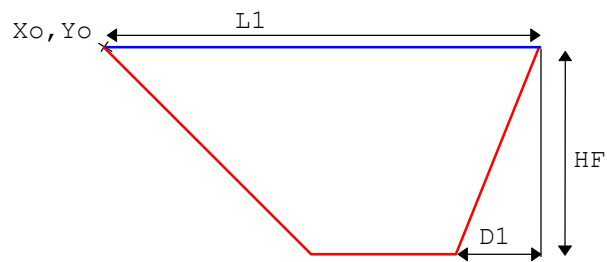
## FondSemiAuto



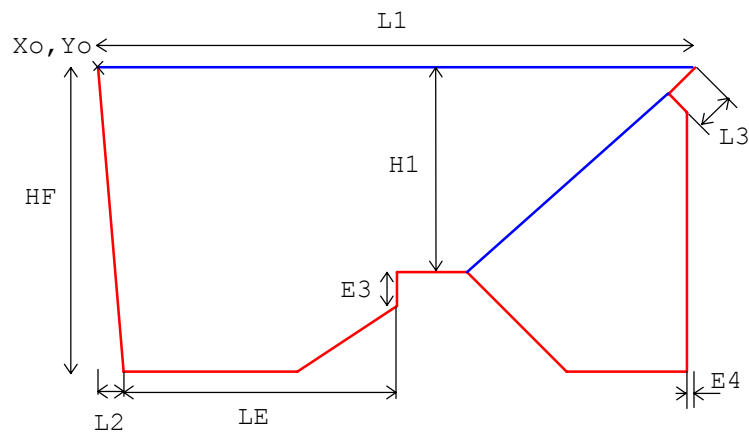
Procédure FondSemiAuto (L1,B1,L2,B2,HE,LE,H1,H2,R, X,Y, Dir, Symy)

L'épaisseur est une variable globale.

La procédure utilise les fonctions Fond\_3, Fond\_4 et Fond\_5

**Fond\_1**

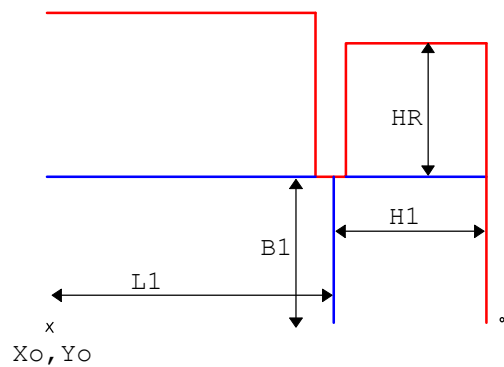
Public Sub Fond\_1 (**ParamX1** As ParamX, **L1** As Single, **HF** As Single, **D1** As Single, **Xo** As Single, **Yo** As Single, **Diro** As Single, **Symy** As Single)

**Fond\_2**

Public Sub Fond\_2 (**ParamX1** As ParamX, **L1** As Single, **HF** As Single, **LE** As Single, **H1** As Single, **L2** As Single, **L3** As Single, **E3** As Single, **E4** As Single, **Xo** As Single, **Yo** As Single, **Diro** As Single, **Symy** As Single)



## UnCoinV QuatreCoinsV



Public Sub UnCoinV (**ParamX1** As ParamX, **L1** As Single, **B1** As Single, **H1** As Single, **HR** As Single, **Xo** As Single, **Yo** As Single, **Diro** As Single, **Symy** As Boolean)

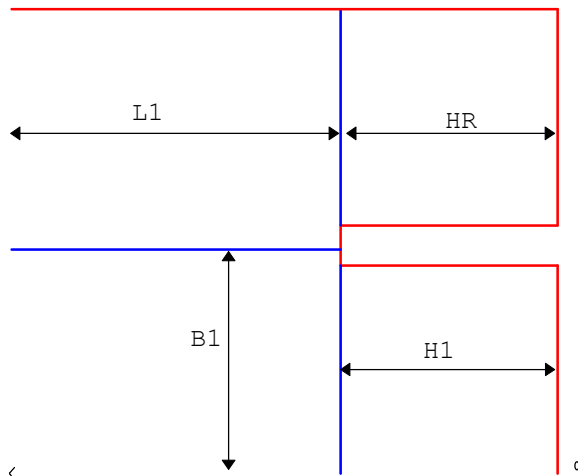
Public Sub QuatreCoinsV (**ParamX1** As ParamX, **L1** As Single, **B1** As Single, **H1** As Single, **HR** As Single, **Xo** As Single, **Yo** As Single, **Diro** As Single, **Symy** As Boolean)

La largeur de l'encoche est une variable globale ( encoche)

La procedure utilise la fonction CalEncoche.

## UnCoinH

### QuatreCoinsH



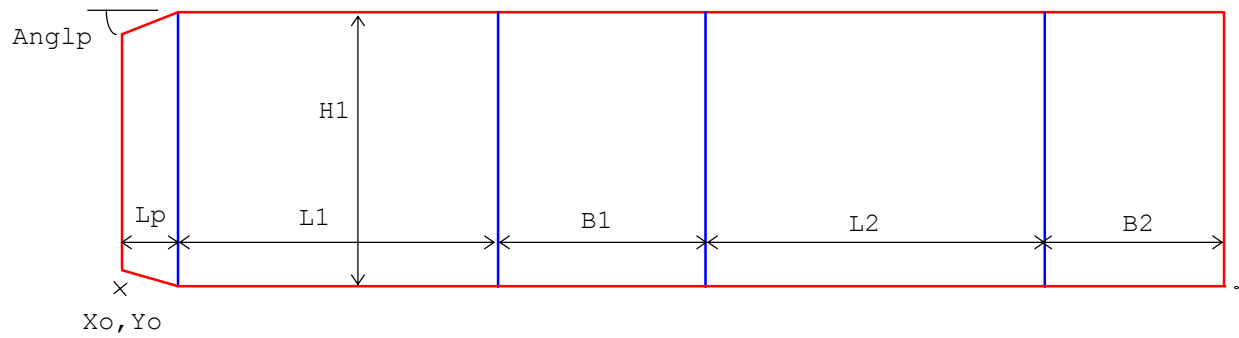
Public Sub UnCoinH (**ParamX1** As ParamX, **L1** As Single, **B1** As Single, **H1** As Single, **HR** As Single, **Xo** As Single, **Yo** As Single, **Diro** As Single, **Symy** As Boolean)

Public Sub QuatreCoinsH (**ParamX1** As ParamX, **L1** As Single, **B1** As Single, **H1** As Single, **HR** As Single, **Xo** As Single, **Yo** As Single, **Diro** As Single, **Symy** As Boolean)

La largeur de l'encoche est une variable globale ( encoche)

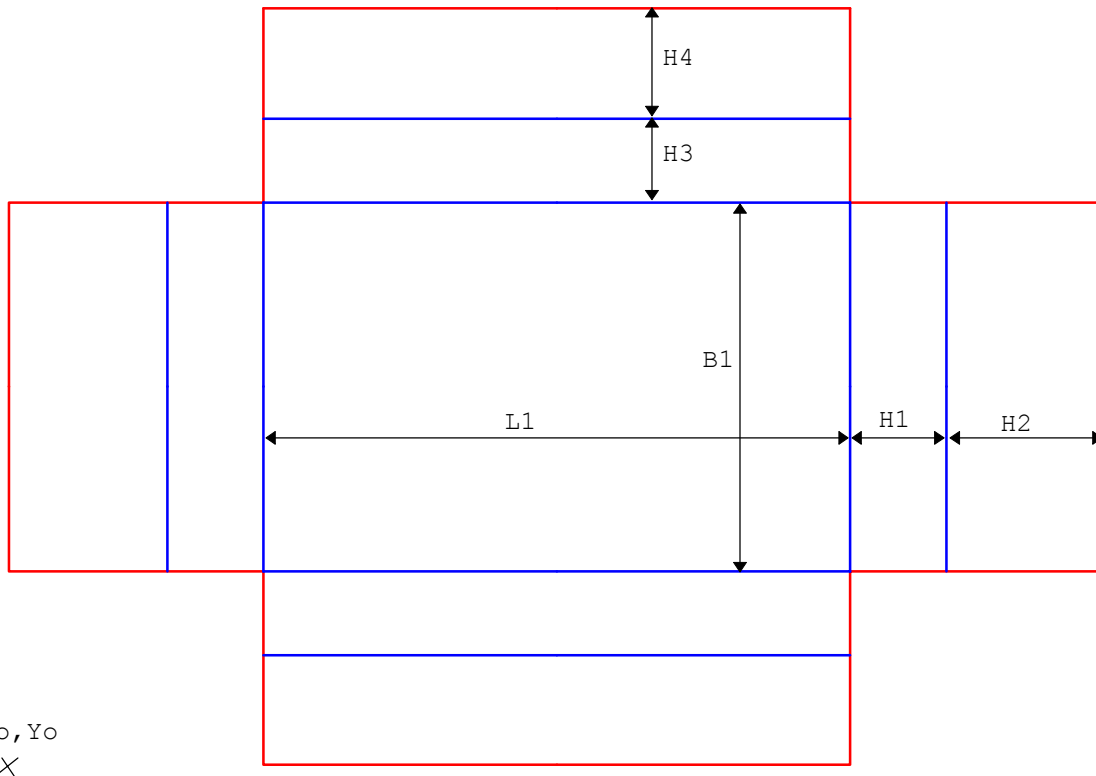
La procedure utilise la fonction CalEncoche.

## CinqFaces



Public Sub CinqFaces (**ParamX1** As ParamX, **Lp** As Single, **Anglp** As Single, **L1** As Single, **B1** As Single, **L2** As Single, **B2** As Single, **H1** As Single, **Xo** As Single, **Yo** As Single, **Diro** As Single, **Symy** As Boolean)

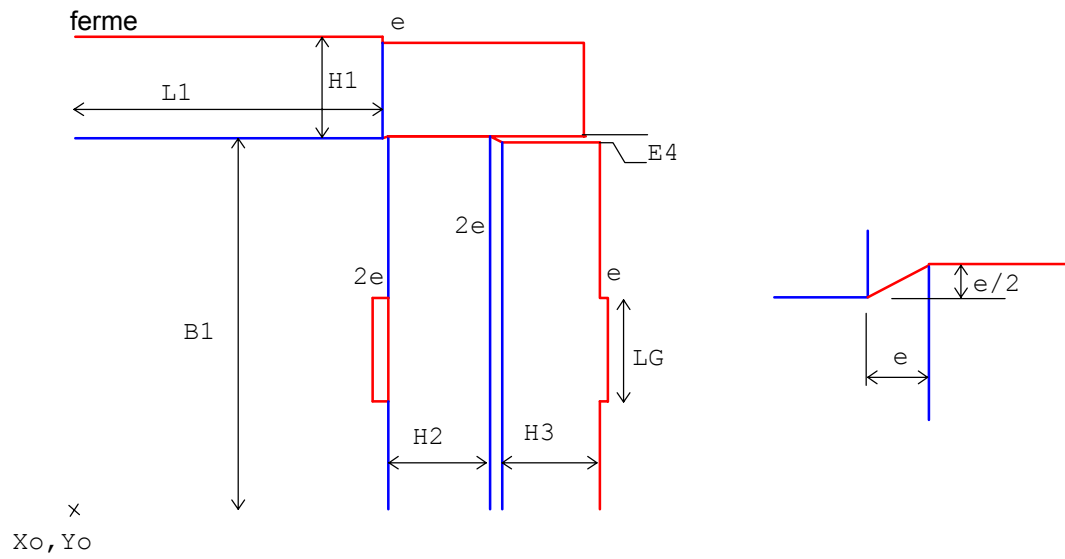
## Enveloppe



$Xo, Yo$   
X

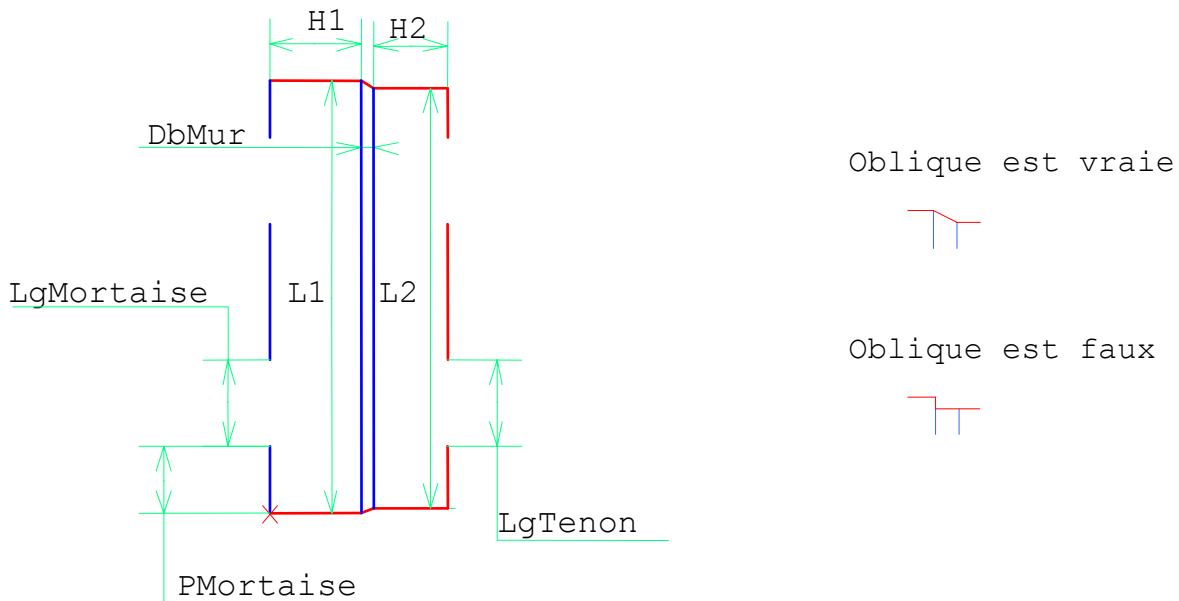
Public Sub Enveloppe (**ParamX1** As ParamX, **L1** As Single, **B1** As Single, **H1** As Single, **H2** As Single, **H3** As Single, **H4** As Single, **Xo** As Single, **Yo** As Single, **Diro** As Single, **Symy** As Boolean)

## Type422



Public Sub Type422 (**ParamX1** As ParamX, **L1** As Single, **B1** As Single, **H1** As Single, **H2** As Single, **H3** As Single, **E4** As Single, **LG** As Single, **Ferme** As Boolean, **Xo** As Single, **Yo** As Single, **Diro** As Single, **Symy** As Single)

## DbMur



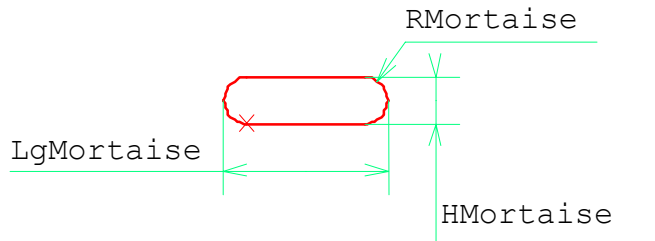
Public Sub DbMur (**ParamX1** As ParamX, **H1** As Single, **H2** As Single, **L1** As Single, **L2** As Single, **DBm** As Single, **Oblique** As Boolean, **LgTenon** As Single, **HTenon** As Single, **AngleTenon** As Single, **LgMortaise** As Single, **HMortaise** As Single, **RayonMortaise** As Single, **NbMortaise** As Integer, **PMortaise** As Single, **Xo** As Single, **Yo** As Single, **Diro** As Single, **Symy** As Boolean)

### PARAMETRES

H1	Hauteur Intérieure	NbMortaise	Nombre de mortaise
H2	Hauteur Extérieure	PMortaise	Position de la mortaise
L1	Longueur Interieure	X0	Position en X de la mortaise
L2	Longueur Extérieur	Y0	Position en Y de la mortaise
DBm	Valeur du double mur	Dir0	Direction de la mortaise
Oblique	Forme du double mur	Symy	Validation d'une symetrie
LgTenon	Longueur Hors-Tout du tenon		
HTenon	Hauteur du tenon		
AngleTenon	Angle d'inclinaison du tenon		
LgMortaise	longueur Hors-Tout de la mortaise		
Hmortaise	Hauteur de la mortaise		
RayonMortaise	Rayon de la mortaise		

## Mortaise

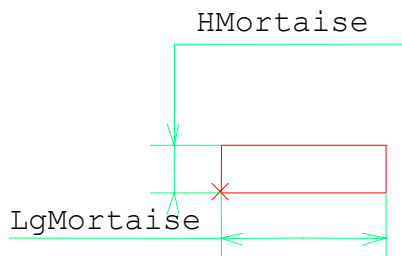
Rayon de la mortaise est égale à la hauteur



Public Sub Mortaise (**ParamX1** As ParamX, **LgMortaise** As Single, **Hmortaise** As Single,

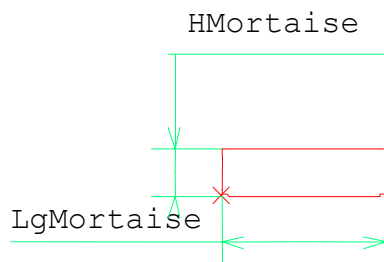
Si le Rayon de la mortaise est égale à 0 OU

Si le Rayon de la mortaise est supérieur à la hauteur de la mortaise



**RayonMortaise** As Single, **Xo** As Single, **Yo** As Single, **Diro** As Single, **Symy** As Boolean)

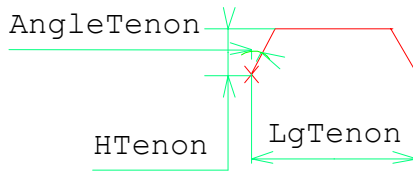
Si le Rayon est inférieure à la hauteur



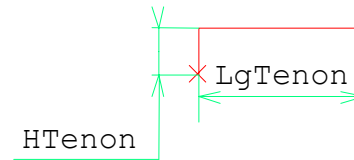
### PARAMETRES

LgMortaise	Longueur Hors-Tout de la mortaise
Hmortaise	Hauteur de la mortaise
RayonMortaise	Rayon de la mortaise
X0	Position en X de la mortaise
Y0	Position en Y de la mortaise
Dir0	Direction de la mortaise
Symy	Validation d'une symetrie

## Tenon



Si Angle du Tenon est égale à 0

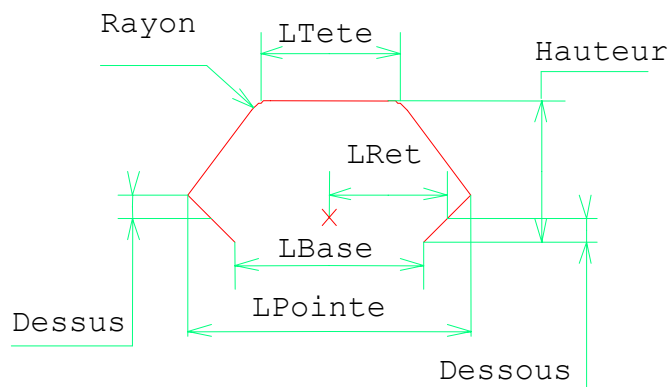


Public Sub **TENON** (**ParamX1** As ParamX, **LgTenon** As Single, **HTenon** As Single, **AngleTenon** As Single, **Xo** As Single, **Yo** As Single, **Diro** As Single, **Symy** As Boolean)

### PARAMETRES

LgTenon	Longueur Hors-Tout du tenon
HTenon	Hauteur du tenon
AngleTenon	Angle de l'inclinaison du tenon
X0	Position en X de la mortaise
Y0	Position en Y de la mortaise
Dir0	Direction de la mortaise
Symy	Validation d'une symetrie

## Tête de Vipère



Public Sub TeteVipere (**ParamX1** As ParamX, **LBase** As Single, **LPointe** As Single, **LTete** As Single, **Dessus** As Single, **Dessous** As Single, **hauteur** As Single, **Rayon** As Single, **LRet** As Single, **Xo** As Single, **Yo** As Single, **Diro** As Single, **Symy** As Boolean)

### PARAMETRES

LBase	Longueur à la base de la tête de vipère
LPointe	Longueur entre les pointes de la tête de vipère
Ltete	Longueur de la tête de vipère
Dessus	Valeur au dessus du raineur
Dessous	Valeur en dessous du raineur
Hauteur	Hauteur complète du raineur
Rayon	Rayon de la tête de vipère
LRet	Position entre le centre de la tête de vipère et le bord
Ferme	Insertion d'un raineur au pied de la tête de vipère
X0	Position en X de la tête de vipère
Y0	Position en Y de la tête de vipère
Dir0	Direction de la tête de vipère
Symy	Validation d'une symetrie

## Exemples d'utilisation du composant

### FEFCOLIBX

FefcolibX1.Recadrer  
FefcolibX1.modele = "0427"  
FefcolibX1.Qualite = 2

#### **'Dimensions et Résultats**

FefcolibX1.longueur = 800  
FefcolibX1.largeur = 600  
FefcolibX1.hauteur = 400  
label1.caption=fefcolibx1.surface  
htx = FefcolibX1.HorsToutX  
hty = FefcolibX1.HorsToutY  
pht = FefcolibX1.PerteHt  
FefcolibX1.Refresh

#### **'Imposition : Nbr de poses imposé**

FefcolibX1.Imposer = True  
FefcolibX1.nbposx = 3  
FefcolibX1.nbposy = 2  
Label1.Caption = Str(FefcolibX1.FormatCartX)  
Label2.Caption = Str(FefcolibX1.FormatCartY)  
pfc = FefcolibX1.PerteFc  
FefcolibX1.Refresh

#### **'Imposition : Format Carton imposé**

FefcolibX1.Imposer = True  
FefcolibX1.FormatCartX = 6000  
FefcolibX1.FormatCartY = 4000  
Label1.Caption = Str(FefcolibX1.nbposx)  
Label2.Caption = Str(FefcolibX1.nbposy)  
FefcolibX1.Refresh

#### **'Verifier , Modifier Majorations et Qualités**

FefcolibX1.ChangerMajo

*Recadrer automatiquement le dessin  
Choisir un modele Fefco  
Définir la qualité carton*

*Définir : Longueur (L)  
Largeur (B)  
Hauteur (H)  
Récupérer : Surface  
Format Hors Tout en X  
en Y  
% de Perte / format hors tout*

*Définir : Le mode imposition  
Le nbre de poses en X  
Le nbre de poses en Y  
Récupérer : Le format carton en X  
en Y  
Le % perte / format carton*

*Définir : Le mode imposition  
Le format carton en X  
Le format carton en Y  
Récupérer : Le nbre de poses en X  
Le nbre de poses en Y*

*Afficher la boite de dialogue Majo et Qualités*

